

## NOTA DE PREMSA

Presentació de l'estudi del Pacte Industrial "Accessibilitat en transport públic col·lectiu als polígons d'activitat econòmica de la RMB"

### 58.000 treballadors dels polígons de la Regió Metropolitana de Barcelona tenen mala accessibilitat en transport públic

- Un 80,6% dels treballadors dels polígons de la regió gaudeixen d'una accessibilitat en transport públic bona, un 6,9% millorable i un 12,5% deficient. En nombres absoluts, els treballadors amb accessibilitat millorable i deficient sumen 58.000 persones.
- El Baix Llobregat és la comarca amb un major nombre de treballadors amb accessibilitat deficient o millorable (20.500), però, en termes relatius, l'Alt Penedès és la que té un percentatge més gran (7.000 treballadors que representen el 88% del total).
- Es proposa millorar l'oferta d'autobús als polígons -creant noves línies, augmentant la freqüència de pas o variant la ubicació d'algunes parades-, i també millorar els accessos a peu i en bicicleta; i així contribuir a un model de mobilitat més sostenible.

**Barcelona, 18 de febrer de 2014.** El Pacte Industrial de la Regió Metropolitana de Barcelona ha presentat aquest matí l'estudi "**Accessibilitat en transport públic col·lectiu als polígons d'activitat econòmica de la RMB**" que ha realitzat amb la col·laboració de l'Autoritat del Transport Metropolità (ATM). L'estudi permet conèixer l'**oferta de transport públic** de què disposen les gairebé **300.000 persones** que treballen als **728 polígons** de la Regió Metropolitana de Barcelona (RMB) i alhora serveix per millorar la planificació de la seva mobilitat.

L'estudi té una orientació pràctica ja que per a cada polígon s'indica el tipus d'actuació que es recomana dur a terme per millorar-ne l'accessibilitat en transport públic col·lectiu. D'aquí que sigui una eina actualitzada i pràctica que facilita la posada en marxa d'accions que garanteixin l'accés als treballadors i treballadores als centres de treball localitzats als polígons, i que ho facin fonamentalment a través d'un sistema de transport públic col·lectiu, segur i sostenible.

La presentació s'ha celebrat a la Sala d'actes de l'edifici del Vagó del recinte de l'Escola Industrial i ha anat a càrrec de **Carles Ruiz**, president del Comitè Executiu del Pacte Industrial i alcalde de Viladecans; **Josep Anton Grau**, director general de l'Autoritat del Transport Metropolità; **Juan José Casado**, president de la Comissió de Mobilitat del Pacte Industrial i responsable de Política Institucional de la Regió Metropolitana de Barcelona de la UGT de Catalunya, i **Carles Rivera**, coordinador gerent del Pacte Industrial.

Carles Ruiz, president del Comitè Executiu del Pacte Industrial, ha destacat que “la competitivitat industrial d'un territori ve molt condicionada per la qualitat dels seus polígons d'activitat econòmica, que són el suport físic on les empreses desenvolupen la seva activitat”. En aquest sentit, ha insistit en què “la millora de l'accessibilitat en transport públic als polígons de la RMB és un element clau per afavorir la seva qualitat, la competitivitat de la indústria i la sostenibilitat del territori metropolità”. Ruiz s'ha referit a estudis de l'OCDE i del World Economic Forum que indiquen que la millora de la mobilitat és un element clau per a la competitivitat de les empreses ja que proporciona accés a un mercat de treball més ampli, possibilitant un millor encaix entre oferta i demanda. D'altra banda, ha apuntat que “hem de continuar treballant perquè sigui una realitat aquesta recuperació econòmica sobre la base d'un teixit productiu, manufacturer i industrial a la RMB”.

## METODOLOGIA DE L'ESTUDI

L'estudi fa una **anàlisi quantitativa** de l'accessibilitat dels treballadors de tots els polígons de la RMB a partir de l'**índex d'accessibilitat en transport públic col·lectiu (iATPC)**, un indicador numèric creat expressament per a aquest estudi i que valora, per a qualsevol punt del territori, el grau d'accessibilitat en transport públic, entès com la **suma d'accessibilitat a totes les línies de transport properes d'autobús, metro, tramvia i tren** i el **desplaçament a peu** com a **final** de la cadena intermodal. No s'han utilitzat per al càlcul les línies ferroviàries de mitjà i llarg recorregut ni les d'alta velocitat.

Els factors de què depèn el valor de l'iATPC són la distància fins a la parada; l'oferta de línies de transport (les línies amb més freqüència generen més accessibilitat), i la importància de la línia de transport (aquelles que passen per zones molt poblades o enllacen amb el mode ferroviari o, directament, són línies ferroviàries, generen més accessibilitat). Amb el valor promig de l'iATPC a l'interior de cada PAE s'ha establert una **divisió dels polígons segons el seu grau d'accessibilitat**<sup>1</sup>.

L'estudi, a més, fa una **anàlisi qualitativa**, a partir d'una **enquesta**, dels polígons dels **45 municipis membres** de l'associació Pacte Industrial que inclou informació sobre l'**accessibilitat a peu i en bicicleta**.

## RESULTATS DE L'ESTUDI

La Regió Metropolitana de Barcelona (RMB)<sup>2</sup> compta amb 164 municipis, dels quals 144 tenen, com a mínim, un polígon d'activitat econòmica (PAE). En total, es comptabilitzen **728 PAE a la RMB**, ocupant 16.729 ha i on **treballen 296.318 persones**.

---

<sup>1</sup> L'estudi estableix sis nivells d'accessibilitat: **molt bona, bona, acceptable, millorable, deficient i no accessible**. Per tal de sintetitzar la informació, en aquesta nota de premsa aquestes categories d'accessibilitat s'han simplificat en **bona** –que correspon a les categories molt bona, bona i acceptable de l'estudi-, **millorable** –que es correspon a la categoria del mateix nom- i **deficient** –que engloba les categories deficient i no accessible.

<sup>2</sup> La Regió Metropolitana de Barcelona està integrada pel territori de les comarques de l'Alt Penedès, el Baix Llobregat, el Barcelonès, el Garraf, el Maresme, el Vallès Occidental i el Vallès Oriental

En el moment de l'elaboració de l'estudi, la RMB disposava en el seu conjunt de 10.391 parades de transport públic col·lectiu. La gran majoria corresponen a parades d'autobús (10.039 parades) de les quals 4.265 són urbanes i 5.774 són interurbanes. La resta de parades, 352, corresponen als diferents modes ferroviaris, les quals es distribueixen: 116 parades de metro, 61 parades del tramvia, 103 parades del servei de Rodalies de Catalunya, 62 parades de Ferrocarrils de la Generalitat de Catalunya i 10 parades dels diferents funiculars.

## 1. Gairebé 58.000 treballadors tenen mala accessibilitat en transport públic als polígons

Els resultats d'aquest estudi mostren que un 80,6 % dels treballadors dels polígons de la RMB gaudeixen d'una accessibilitat en transport públic bona, un 6,9% millorable i un 12,5% deficient. En nombres absoluts, 57.500 treballadors dels polígons de la RMB tenen una accessibilitat en transport públic deficient o millorable.

### Distribució del nombre de treballadors i percentatge simplificats en 3 nivells d'accessibilitat

Accessibilitat	% de treballadors	Nombre de treballadors
Bona	80,6%	239.000
Millorable	<b>6,9%</b>	<b>20.500</b>
Deficient	<b>12,5%</b>	<b>37.000</b>
<b>Total</b>	100%	296.500

Font: Pacte Industrial de la Regió Metropolitana de Barcelona

## 2. El nivell d'accessibilitat varia en funció de la comarca

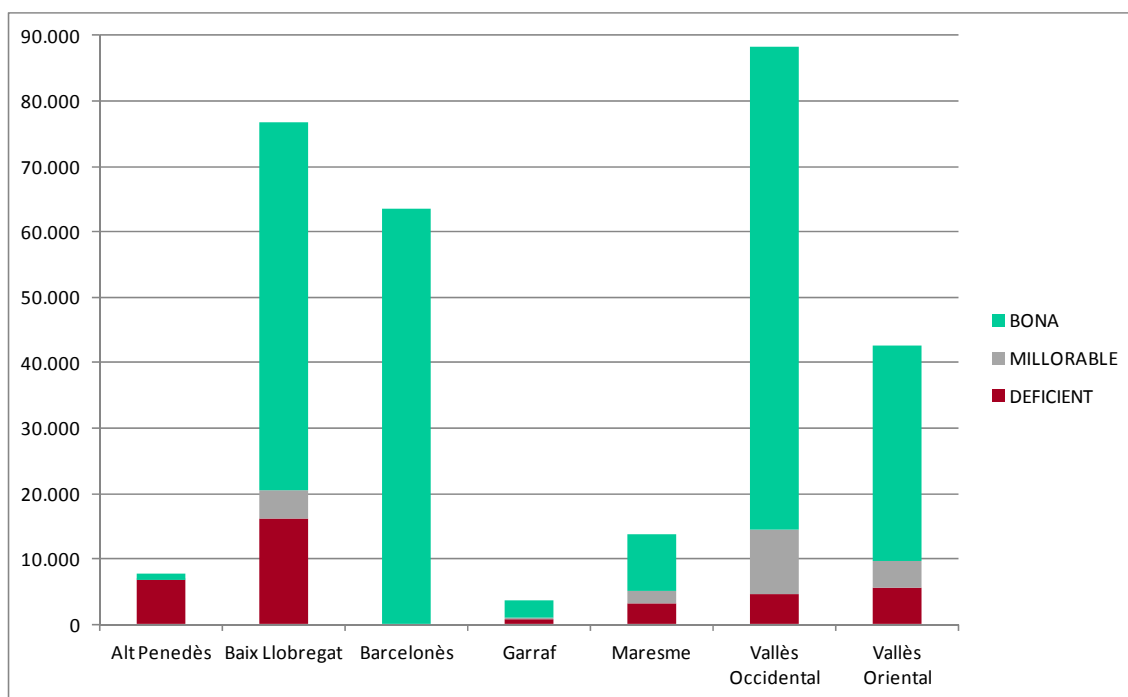
El Barcelonès és la comarca amb una millor accessibilitat, mentre que l'Alt Penedès, el Baix Llobregat, el Vallès Occidental i el Vallès Oriental són les comarques que tenen més treballadors amb accessibilitat deficient o millorable. D'aquestes, el Baix Llobregat és la comarca amb un major nombre de treballadors amb accessibilitat deficient o millorable (20.500), però, en termes relatius, l'Alt Penedès és la que té un percentatge més gran de treballadors amb mala accessibilitat (7.000 treballadors que representen el 88% del total).

### Distribució del nombre de treballadors i percentatge simplificats en 3 nivells d'accessibilitat, per comarques

Acces.	Alt Penedès		Baix Llobregat		Barcelonès		Garraf		Maresme		V. Occidental		V. Oriental	
	n.	%	n.	%	n.	%	n.	%	n.	%	n.	%	n.	%
<b>Bona</b>	905	11,6	56.108	73,2	63.528	100,0	2.780	74,9	8.717	63,5	73.753	83,6	33.002	77,4
<b>Millorable</b>	100	1,3	4.302	5,6	0	0,0	176	4,7	1.901	13,8	9.896	11,2	4.126	9,7
<b>Deficient</b>	6.824	87,2	16.220	21,2	0	0,0	757	20,4	3.119	22,7	4.613	5,2	5.491	12,9
<b>Total</b>	<b>7.829</b>	<b>100</b>	<b>76.630</b>	<b>100</b>	<b>63.528</b>	<b>100</b>	<b>3.713</b>	<b>100</b>	<b>13.737</b>	<b>100</b>	<b>88.262</b>	<b>100</b>	<b>42.619</b>	<b>100</b>

Font: Pacte Industrial de la Regió Metropolitana de Barcelona

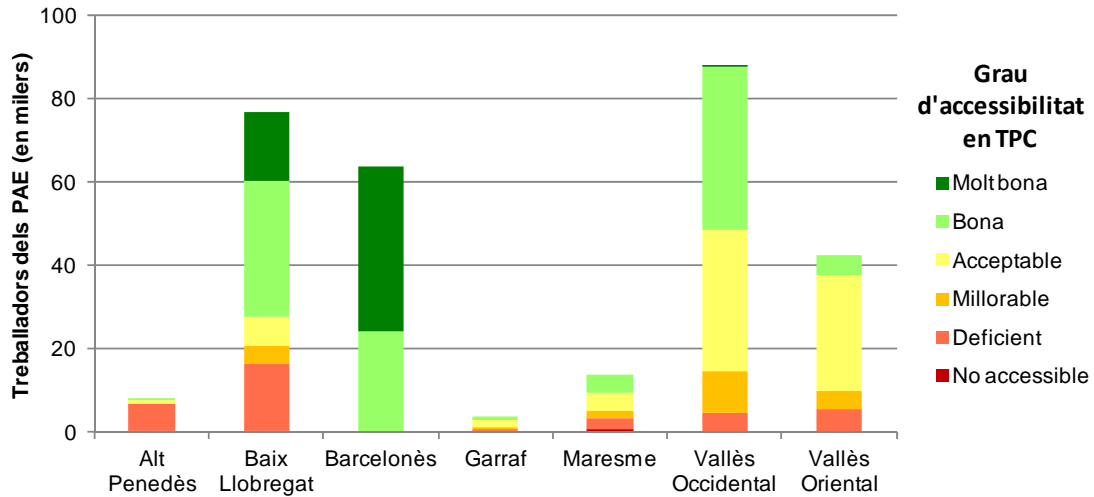
### Nombre de treballadors simplificats en 3 nivells, per comarques



Font: Pacte Industrial de la Regió Metropolitana de Barcelona

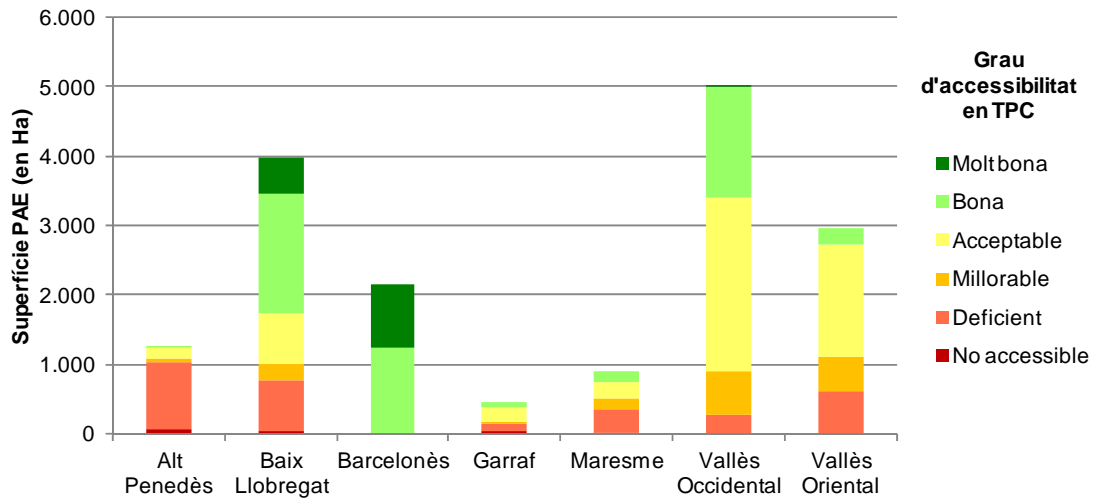
Tenint en compte la divisió en **sis nivells** d'accessibilitat que fa l'estudi:

### Nombre de treballadors dels PAE de la RMB per grau d'accessibilitat en TPC i comarca



Font: Quadern 8 del Pacte Industrial

### Superfície dels PAE de la RMB per grau d'accessibilitat en TPC i comarca



Font: Quadern 8 del Pacte Industrial

- El 76% de superfície dels PAE i el 82% dels treballadors dels PAE de l'Alt Penedès tenen una accessibilitat deficiente. L'Alt Penedès és la comarca amb una pitjor accessibilitat en transport públic col·lectiu.
- El Baix Llobregat és la segona comarca amb més superfície i treballadors als seus PAE. Més del 64% dels treballadors disposa d'una bona o molt bona accessibilitat, però un 21% la tenen deficiente.

- Tots els PAE del Barcelonès tenen una accessibilitat bona o molt bona, per la qual cosa és la comarca amb més accessibilitat.
- El Garraf disposa de molt poca superfície dedicada a PAE (447 ha) i un número de treballadors també baix (3.700). Aquests polígons tenen una accessibilitat molt dispar, però en general no és gaire bona (33% de la superfície de PAE amb accessibilitat deficient o nul·la).
- La presència de PAE al Maresme també és escassa, amb una superfície de 900 ha. També presenta grans disparitats en accessibilitat, amb més d'un 20% dels treballadors amb accessibilitat deficient o nul·la.
- El Vallès Occidental és la comarca amb més PAE i amb un major número de treballadors. Més del 80% dels seus polígons presenten accessibilitat bona o acceptable. A més, pocs polígons tenen accessibilitat deficient.
- Al Vallès Oriental prop del 60% dels polígons disposen d'accessibilitat acceptable, encara que un 35% de la superfície dels PAE té accessibilitat deficient o millorable.

### **3. Els polígons dels municipis membres del Pacte Industrial tenen millor accessibilitat**

- El 2,5% dels PAE de la RMB són no accessibles en transport públic col·lectiu, xifra que es redueix al 0,3% entre els polígons dels municipis membres del Pacte Industrial.
- En el cas dels PAE amb una accessibilitat deficient, el 26,9% dels PAE de la RMB s'engloben en aquesta categoria, per un 11,4% dels municipis membres del Pacte Industrial.
- Englobant els PAE de la RMB amb accessibilitat deficient i no accessibles, es comptabilitzen 37.024 treballadors (12,5%). En el cas dels polígons que pertanyen a municipis del Pacte Industrial són 6.594 treballadors (3%).

### **4. Accessibilitat en mitjans no mecanitzats als polígons dels municipis membres del Pacte Industrial**

D'altra banda, a partir del qüestionari que s'ha realitzat als 45 municipis membres del Pacte Industrial, i que incidia en l'accés als polígons per mitjans no mecanitzats (a peu i en bicicleta), se n'extreuen les següents conclusions.

- El 14% dels PAE disposen de Pla de Mobilitat Específic (PME), amb un grau major al Garraf i menor al Vallès Oriental i a l'Alt Penedès.
- El 50% dels polígons estan integrats en la trama urbana dels municipis, i la resta són aïllats. Tanmateix, un 61% dels llocs de treball s'ubiquen en els PAE adjunts a trames urbanes. El Maresme és la comarca on els polígons estan més integrats en trama urbana, i el Garraf la que menys.

- El 61% dels polígons disposen d'un accés específic a peu, encara que no sempre adaptat a persones amb mobilitat reduïda. El Barcelonès és la comarca on més accessos d'aquest tipus hi ha, i el Garraf allà on n'hi ha menys.
- El 23% dels PAE disposen d'un accés específic per a bicicletes, el Barcelonès és la millor comarca al respecte i el Garraf la que disposa de menys accessos.
- Molt pocs PAE disposen de parada de taxi, prop del 10%. El Maresme és la comarca on relativament n'hi ha més, però el valor és igualment molt baix.
- Els serveis d'autobús d'empresa són escassos, però no inexistents. Sobretot són proposats per les grans empreses industrials.

**Entre les pàgines 66 i 102 de la [versió impresa de l'estudi](#) es pot consultar un breu informe de cadascun dels 45 municipis membres del Pacte Industrial.**

## **PROPOSTES DE MILLORA**

La millora de l'accessibilitat es pot realitzar mitjançant un gran número d'actuacions, que aquest estudi ha agrupat en diferents eixos:

- Millora de l'accessibilitat en transport públic col·lectiu. Donada la rigidesa del mode ferroviari, es proposa la millora de l'oferta d'autobús. Aquestes millores poden dirigir-se a incrementar l'accessibilitat global d'un PAE que estigui mal comunicat, o bé només a millorar la connexió d'una part del polígon que localment estigui mal servida, per exemple variant la ubicació de les parades.
- Millora de l'accessibilitat amb bicicleta. Per als polígons que ja disposin d'un accés específic a peu, i sempre que disposin d'una mida mínima, es proposa el condicionament per a utilització també amb bicicleta.
- Millora de l'accessibilitat a peu. Per aquells polígons que es trobin integrats o molt propers als nuclis urbans, i disposin d'una mida mínima, es proposa que disposin d'un itinerari específic d'accés amb aquest mode.
- Finalment, es considera una línia específica d'actuacions per als PAE més petits amb dificultats d'accessibilitat.

---

El Pacte Industrial de la Regió Metropolitana de Barcelona és una associació constituïda l'any 1997 amb la missió de configurar una aliança estratègica entre administracions públiques, organitzacions empresarials i sindicats per impulsar la competitivitat de la indústria, fomentar la creació d'ocupació i millorar la cohesió social i la sostenibilitat al territori metropolità.

En el marc d'aquesta aliança, el Pacte Industrial ha aconseguit sumar les voluntats de 45 ajuntaments, 13 organitzacions empresarials, els 2 sindicats majoritaris, la Generalitat de Catalunya, la Diputació de Barcelona, l'Àrea metropolitana de Barcelona, 5 consells comarcals, 6 universitats i diverses institucions vinculades al desenvolupament econòmic.

**Per a més informació:** Carlos Martínez – Tel: 669 54 09 84