

NOTA DE PREMSA

Presentació de l'estudi del Pacte Industrial "Prospectiva de necessitats d'ocupació i formació a la RMB (2015 i 2020)"

Es preveu la creació de 133.000 nous llocs de treball a la Regió Metropolitana de Barcelona durant el període 2015-2020

- El 84% de la demanda d'ocupació per al període 2010-2020 provindrà de la demanda de reposició, és a dir, de la substitució de treballadors en llocs de treball ja existents per motius de jubilació, migració etc.
- L'ocupació augmentarà principalment en el sector serveis, lleugerament en els sectors de la indústria i la construcció, i tindrà un petit descens en el sector agrícola.
- L'estudi proposa augmentar el nivell de formació de les persones amb un menor nivell de qualificació, amb una especial atenció als joves, fent compatibles els estudis amb les pràctiques de treball.

Barcelona, 9 d'abril de 2014. El Pacte Industrial de la Regió Metropolitana de Barcelona ha presentat aquest matí l'estudi "**Prospectiva de necessitats d'ocupació i formació a la RMB (2015 i 2020)**". L'estudi aporta dades estratègiques de les tendències del mercat de treball a la regió amb l'objectiu de contribuir a adaptar l'oferta formativa a les futures demandes d'ocupació.

L'estudi és una **adaptació pionera a l'àmbit de la Regió Metropolitana de Barcelona**¹ de l'estudi "Oferta i demanda de qualificacions a Europa: previsions a mig termini fins al 2020" que el Cedefop (Centre Europeu per al Desenvolupament de la Formació Professional) va realitzar l'any 2010, sobre tendències de les futures necessitats de qualificació a Europa. De fet, la Comissió Europea insisteix en la recomanació als estats membres de millorar els mecanismes de previsió de l'evolució del mercat de treball.

La presentació s'ha celebrat a la Sala d'actes de l'edifici El Vagó del recinte de l'Escola Industrial i ha anat a càrrec de **Carles Ruiz**, president del Comitè Executiu del Pacte Industrial i alcalde de Viladecans; **M. Rosa Fiol**, presidenta de la Comissió de Formació del Pacte Industrial i directora general d'AEBALL; **Oriol Homs**, director general de la Fundació CIREM i coordinador de l'estudi, i **Carles Rivera**, coordinador gerent del Pacte Industrial.

¹ La Regió Metropolitana de Barcelona està integrada pel territori de les comarques de l'Alt Penedès, el Baix Llobregat, el Barcelonès, el Garraf, el Maresme, el Vallès Occidental i el Vallès Oriental

METODOLOGIA DE L'ESTUDI

Des del punt de vista metodològic, aquest estudi està dividit en tres grans fases:

- Construcció d'un model d'escenaris de previsió de les necessitats d'ocupació i qualificació a nivell de Catalunya per al 2015 i el 2020.
- A partir dels resultats de la primera fase, estimació de les necessitats d'ocupació i qualificació a la RMB per al 2015 i el 2020.
- Utilització del mètode Delphi per contrastar amb els principals experts del mercat de treball de la RMB els resultats de l'anàlisi estadística i poder introduir-hi correccions.

RESULTATS DE L'ESTUDI

1. Es preveu la creació de 133.000 nous llocs de treball a la Regió Metropolitana de Barcelona durant el període 2015-2020.

L'evolució del mercat de treball de la RMB estarà òbviament marcada per l'evolució a nivell europeu, estatal i català. És per això que cal tenir en compte que l'escenari més pessimista i les darreres dades amb què treballa el Cedefop preveuen encara una lenta recuperació de la crisi fins al 2015 i una tímida evolució posterior fins a arribar als 19,6 milions de llocs de treball el 2020 en el conjunt de l'estat espanyol (creixement anual mitjà del 0,49%).

L'estudi ha arribat a la conclusió que **la demanda d'ocupació prevista per a la RMB fins al 2020 segueix la tendència europea de recuperació de la recessió econòmica, tot i que amb major lentitud, i mostra dues fases clarament diferenciades**. Així, trobem un primer període que va del 2010 al 2015, caracteritzat per una recuperació molt lenta de l'economia de la RMB, que en termes d'ocupació es tradueix en un augment pràcticament imperceptible al llarg de tot el període (0,02% anual) i que es pot identificar amb un període de reestructuració sectorial, i un segon període, una vegada superada la crisi, de creixement moderat i més equilibrat que va del 2015 al 2020 (1,19% anual). Aquesta segona fase permetria a la RMB assolir un nivell d'ocupació el 2020 similar al de 2005 (aproximadament 2,3 milions d'ocupats).

Per al conjunt del període **2010-2020**, la variació anual mitjana de la demanda d'ocupació serà del 0,60%, que equival a la **creació d'uns 136.000 llocs de treball nous** al llarg d'aquests deu anys, però que majoritàriament (**uns 133.000**) es crearan a partir de 2015.

Durant el període **2015-2020** l'ocupació augmentarà principalment en el sector **serveis** (116.900 llocs de treball), lleugerament en els sectors de la **indústria** (12.500) i la **construcció** (4.100), i tindrà un **petit descens** en el sector **agrícola** (-300).

**Per veure una projecció de la demanda d'ocupació per grans sectors d'activitat, consultar la Taula 20 del [Quadern 9](#) del Pacte Industrial (pàg. 68).*

2. El sector d'activitat on més creixerà l'ocupació durant el període 2015-2020 és el comerç.

En relació amb els sectors d'activitat a la RMB per al conjunt del període 2015-2020 podem observar que el sectors on es concentrarà un creixement per sobre de la mitjana seran el comerç (1,97% anual i 35.100 llocs de treball), les activitats immobiliàries i de lloguer i serveis professionals i científics (1,98% i 27.900), l'hoteleria (2,91% i 25.600) i les activitats artístiques, culturals i d'entreteniment, activitats associatives i altres serveis (1,75% i 17.200).

Sectors d'activitat amb més projecció de la demanda d'ocupació. RMB 2010-2020

Sectors d'activitat on més creixerà l'ocupació	Llocs de treball
	2015-2020
Comerç	35.100
Activitats immobiliàries i serveis professionals	27.900
Hoteleria	25.600
Activitats culturals i associatives	17.200

Font: Pacte Industrial de la Regió Metropolitana de Barcelona

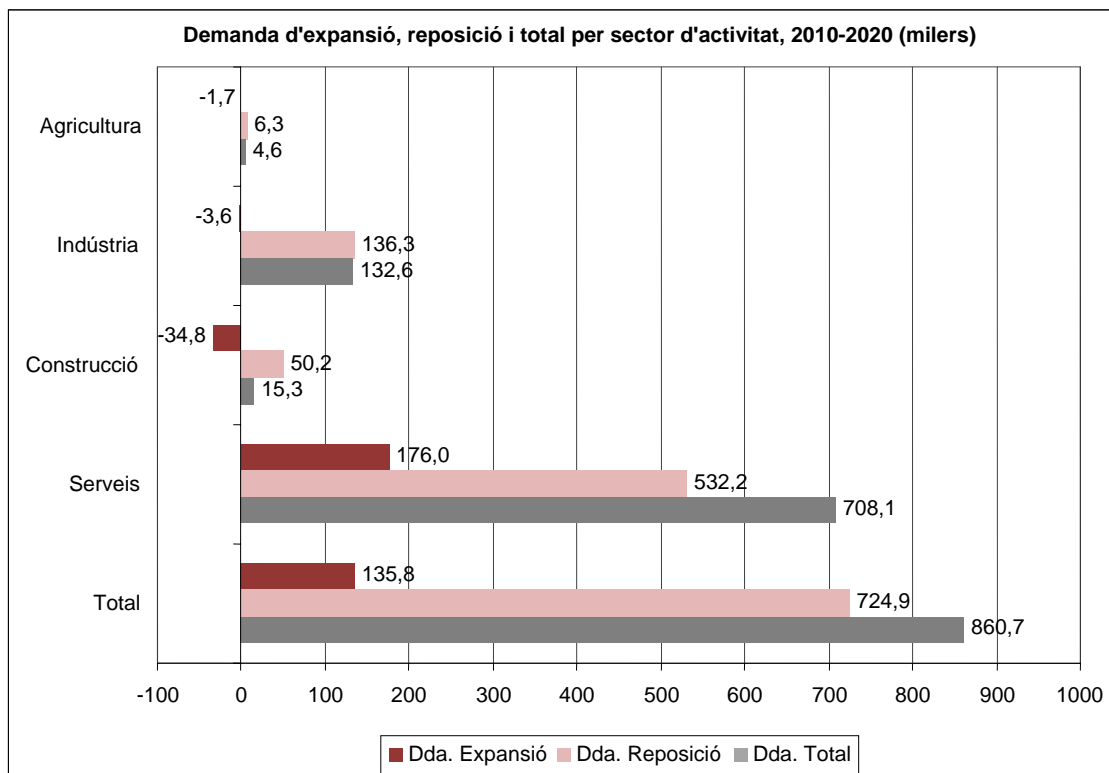
**Per veure una projecció de la demanda d'ocupació per a tots els sectors d'activitat, consultar la Taula 21 del [Quadern 9](#) del Pacte Industrial (pàg. 71 i 72).*

3. El 84% de la demanda d'ocupació per al període 2010-2020 provindrà de la demanda de reposició

La principal conclusió de l'estudi és que el 84,2% de la demanda d'ocupació que es generarà fins al 2020 a la RMB prové de la demanda de reposició, és a dir, **aquella que cobreix les necessitats futures de substitució de treballadors en llocs de treball ja existents, derivades de la migració, la mobilitat entre ocupacions i les sortides del mercat de treball** (jubilacions, inactivitat voluntària, defuncions, etc.).

Per tant, per al període 2010-2020 a la RMB, es preveu que dels 860.700 llocs de treball corresponents a la demanda total (suma de la demanda d'expansió i de la demanda de reposició), la immensa majoria (84,2%) prové de la demanda de reposició (725.000 llocs de treball). La resta, uns 136.000, provenen de la demanda d'expansió i són els llocs de treball de nova creació.

Demanda d'expansió, reposició i total per grans sectors d'activitat. RMB 2010-2020



Font: Quadern 9 del Pacte Industrial a partir de les dades de l'EPA (INE), d'afiliació a la Seguretat Social (Observatori del Treball; Generalitat de Catalunya) i les previsions del Cedefop.

4. La demanda d'ocupació serà més especialitzada i creixerà més en persones amb estudis de FP.

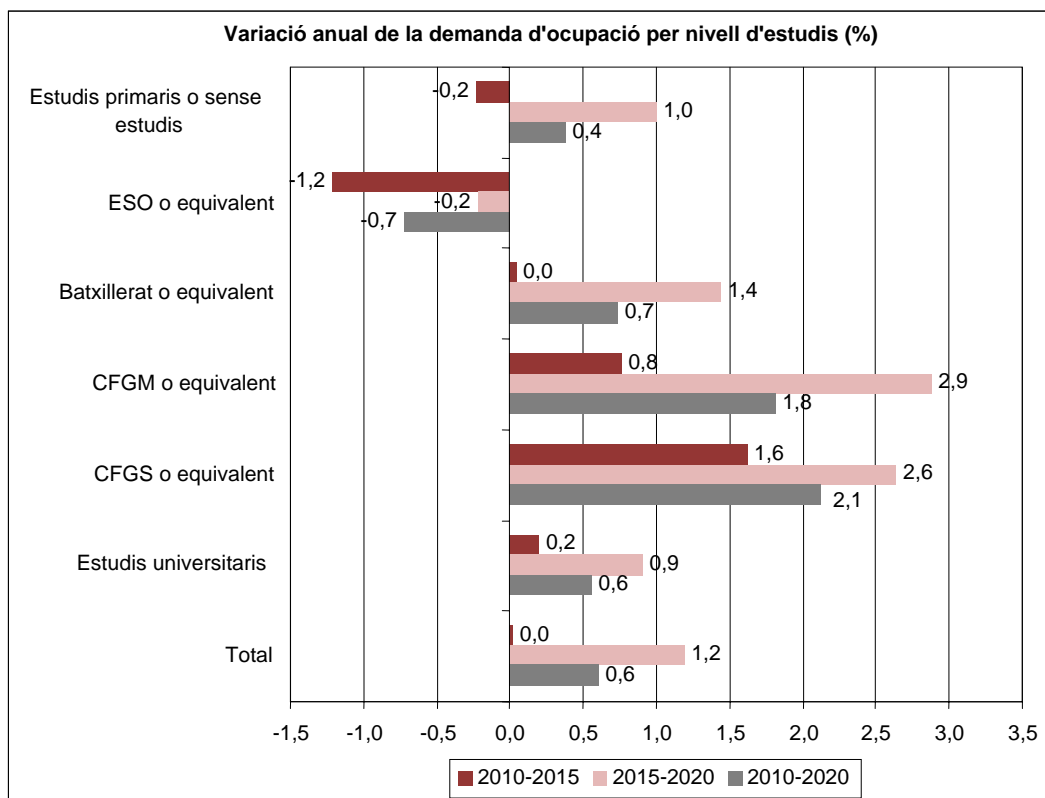
La tendència que es projecta de la demanda d'ocupació implica una forta reducció de llocs de treball corresponents a treballadors amb un nivell d'estudis baix, que tendiran a ser substituïts per treballadors amb un nivell d'estudis mitjà. Juntament amb això, s'observa que la demanda d'ocupació tendirà a vincular-se a una major especialització i a les formacions professionals, ja que els CFGM i els CFGS són, amb diferència, els nivells d'estudis que es preveu que augmentin més. Finalment, també els estudis universitaris mostren un cert augment.

Entre 2010 i 2020 es preveu la creació neta de més de 37.000 llocs de treball corresponents al nivell d'estudis de Cicle Formatiu de Grau Mitjà (CFGM), el 80% dels quals es crearan a partir de 2015.

També es preveu la creació neta de gairebé 60.000 llocs de treball entre 2010 i 2020 corresponents al nivell d'estudis de Cicle Formatiu de Grau Superior (CFGS), el 63% dels quals a partir de 2015.

**Per veure una projecció de la demanda d'ocupació per nivell d'estudis, consultar la Taula 25 del [Quadern 9](#) del Pacte Industrial (pàg. 83).*

Evolució de la demanda d'ocupació per nivell d'estudis. RMB 2010-2020



Font: Quadern 9 del Pacte Industrial a partir de les dades de l'EPA (INE), d'afiliació a la Seguretat Social (Observatori del Treball; Generalitat de Catalunya) i les previsions del Cedefop.

PROPOSTES DE MILLORA

Les projeccions de creixement de l'ocupació a la RMB en el període 2010-2020 mostren la necessitat, a llarg termini, d'ampliar la població activa i, a curt i mitjà termini, una clara necessitat de reciclar i incrementar el nivell de qualificació de la població activa actual.

Algunes de les prioritats que proposa l'estudi són:

- Augmentar el nivell de formació de les persones amb un nivell menor de qualificació, amb una especial atenció als joves.
- Experimentar amb fórmules innovadores d'ocupació-formació.

S'haurien de prendre mesures amb l'objectiu de fer compatibles estudis i treball als estudiants de cicles formatius superiors. Per tant, seria convenient implantar fórmules que facilitin als estudiants aquesta compatibilitat, de manera que puguin tenir una experiència pràctica rellevant que afavoreixi la seva integració en el món laboral.

- Desenvolupar plans de formació pels sectors amb més creixement potencial.

Aquests són principalment el comerç, l'hoteleria, els serveis professionals i científics i les activitats artístiques, culturals i d'entreteniment i les activitats associatives.

- Cal incrementar la inversió en educació secundària post-obligatòria, amb especial atenció als cicles formatius de grau mitjà i de grau superior.

S'ha d'invertir en aquests nivells de qualificació tenint en compte que l'estructura actual no correspon amb les ocupacions que es requeriran el 2020.

- Foment de la formació als sectors industrials.

Connectat amb les polítiques de foment de la reindustrialització de la RMB caldria promoure una oferta relacionada als projectes en curs i en especial a les indústries manufactureres i als serveis a aquestes indústries. Caldria identificar les empreses amb projectes d'innovació i de reindustrialització i associar-hi un pla de formació específic per cobrir les seves necessitats de mà d'obra qualificada.

El Pacte Industrial de la Regió Metropolitana de Barcelona és una associació constituïda l'any 1997 amb la missió de configurar una aliança estratègica entre administracions públiques, organitzacions empresarials i sindicats per impulsar la competitivitat de la indústria, fomentar la creació d'ocupació i millorar la cohesió social i la sostenibilitat al territori metropolità.

En el marc d'aquesta aliança, el Pacte Industrial ha aconseguit sumar les voluntats de 45 ajuntaments, 13 organitzacions empresarials, els 2 sindicats majoritaris, la Generalitat de Catalunya, la Diputació de Barcelona, l'Àrea metropolitana de Barcelona, 5 consells comarcals, 6 universitats i diverses institucions vinculades al desenvolupament econòmic.

Per a més informació: Carlos Martínez – Tel.: 93 260 02 22 - 669 540 984